

SĂPĂTURILE DE LA PĂCUIUL LUI SOARE

(r. Adamclisi, reg. Constanța) *

SĂPĂTURILE întreprinse în anul 1957 în cuprinsul cetății de la Păcuiul lui Soare, situată în partea de nord-est a ostrovului cu același nume (fig. 1), au avut ca obiectiv principal culegerea cât mai multor date privind viețuirea din sec. X—XII. Paralel cu aceasta, au fost adunate noi observații referitoare la epoca și tehnica construcției zidurilor cetății, precum și alte observații privind așezarea din sec. XIV—XV.

Numeroasele observații căpătate anul acesta în condiții stratigrafice mai clare au permis pe de o parte renunțarea la unele păreri emise în raportul de săpături anterior, iar pe de alta au dus la întărirea printr-o mai temeinică argumentare, a câtorva ipoteze consemnate în același raport.

Săpăturile din anul 1957 s-au desfășurat în cadrul a cinci secțiuni denumite S II, S III, S IV A și S IV B (fig. 2). Primele trei au fost orientate în așa fel, încât ele trebuiau să cadă aproximativ perpendicular atît pe zidul de incintă al cetății, cît și pe un alt zid, care apăruse de-a lungul malului dunărean în urma retragerii apelor.

În săpături au fost găsite urme arheologice din trei epoci diferite: romană târzie (sec. IV—VI), feudală timpurie (sec. X—XI) și feudală (sec. XIV—XV). Fragmente ceramice din epoca romană târzie apar răsleț în toate nivelurile de locuire. Dintre acestea merită să fie menționate o bucată dintr-o figurină de lut (fig. 13/1) găsită în S IV, într-un mediu din secolul XIV. Singurele vestigii materiale *in situ* din epoca romană târzie au fost găsite în mijlocul secțiunii S IV, la o adîncime de 3,05 m. Ele constă din fragmente ceramice roșii și cenușii provenind de la străchini și amfore, un fragment de opaiț, o bucată mică dintr-o placă de marmură de calitate inferioară și, în sfîrșit, cîteva cioburi de factură locală. Observațiile culese la fața locului sînt de natură să întărească părerea că la Păcuiul lui Soare a existat o așezare romană. Din păcate, în anul 1957, din cauza nivelului neobișnuit de ridicat al apelor Dunării, nu s-a putut săpa la adîncimi mai mari, spre a se vedea care a fost caracterul acestei așezări.

Oricare ar fi fost caracterul ei — civil sau militar — rămîne un fapt cîștigat că cetatea nu are nici o legătură cu așezarea romană. Cetatea a fost construită în a doua jumătate a secolului X. Din ea nu se mai păstrează astăzi decît aproximativ o treime. Restul a fost distrus, în decursul vremurilor, de apele Dunării.

După toate indiciile păstrate atît pe insulă cît și în apele Dunării se pare că cetatea a avut o formă rectangulară. Zidul de incintă, prins în cape ele de est ale secțiunilor S II și S III, are o grosime de 4,20 m. Între paramentele lui, făcute din

* Colectivul a fost alcătuit din: prof. Ion Nestor (responsabilul șantierului), conf. univ. Barbu T. Cîmpina (resp. adj.), Niță Anghelescu, Mișu Davidescu,

Petre Diaconu și Radu Heitel precum și studenții Virgil Teodorescu și Simion Aurel.

pietre mari de formă paralelipipedică bine fațetate, sînt prinse alte blocuri mari de piatră. Zidul zace pe pari de stejari înfiți vertical pe fundul șanțului de fundație. Atît pe fața interioară cît și pe cea exterioară, zidul de incintă are cîte două rînduri de praguri — un fel de socluri (fig. 3). Primul prag dinspre interior se găsește la o adîncime de 3,60 m, iar al doilea la o adîncime de 4,55 față de înălțimea actuală

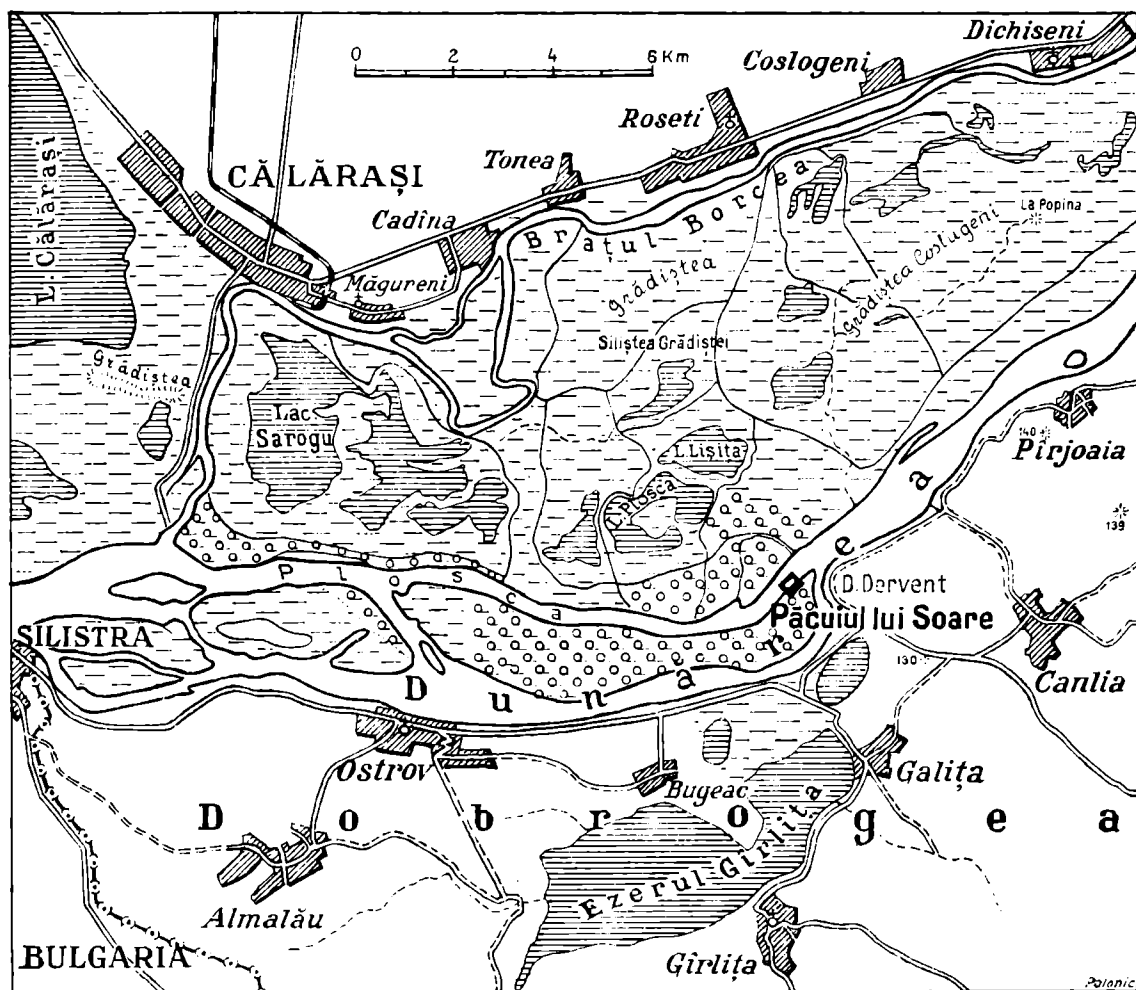


Fig. 1. — Insula Păcuil lui Soare și împrejurimile.

a zidului. În exterior, primul prag se găsește la o adîncime de 3,65 m, iar al doilea la o adîncime de 4,10 m față de aceeași înălțime. Socotind și lățimea pragurilor, zidul de incintă are la bază, o grosime de 5,90 m.

Celălalt zid, situat de-a lungul malului dunărean, are o grosime de 1,25 m. Pe fața lui exterioară are două rînduri de praguri (fig. 3). Primul se găsește la o adîncime de 2 m, iar al doilea la o adîncime de 2,25 m față de nivelul actual al solului. Pe fața interioară, adică înspre Dunăre, zidul nu are nici un prag.

Arhitectura ambelor ziduri, sistemul de așezare pe pari a zidului de incintă, în sfîrșit masivitatea acestuia din urmă, au fost impuse de natura terenului pe care a fost clădită cetatea. Solul de aici este aluvionat de apele Dunării, iar pînza de apă aflată la o adîncime mică se ridică așa cum se ridică și astăzi, pe măsură ce creștea nivelul apelor Dunării. Constructorii dîndu-și seama că terenul ales pentru ridicarea cetății putea fi inundat în epocile de mari revărsări, l-au înălțat cu un strat de pămînt argilos. Această operație a avut loc numai în spațiul cuprins între

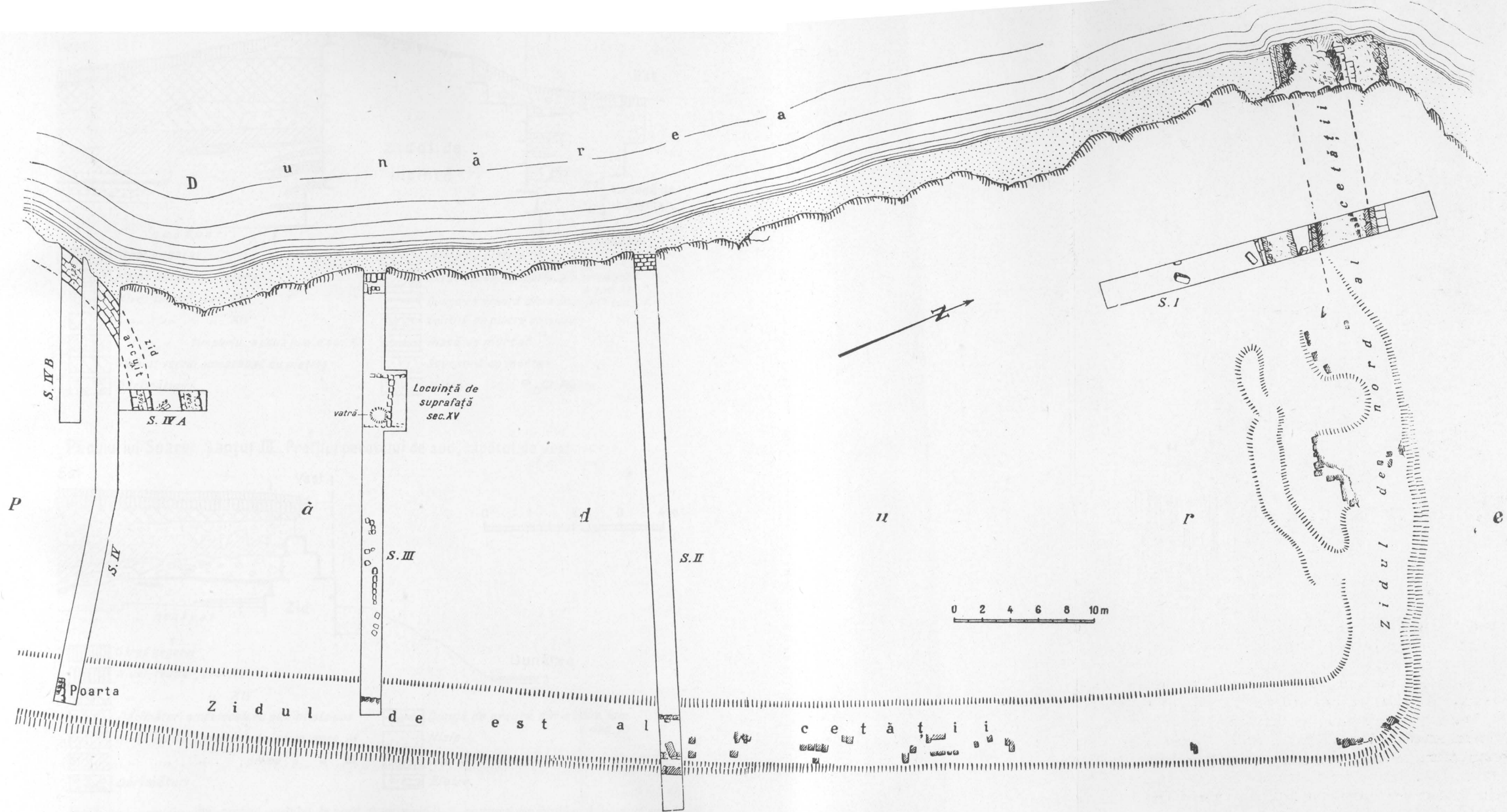
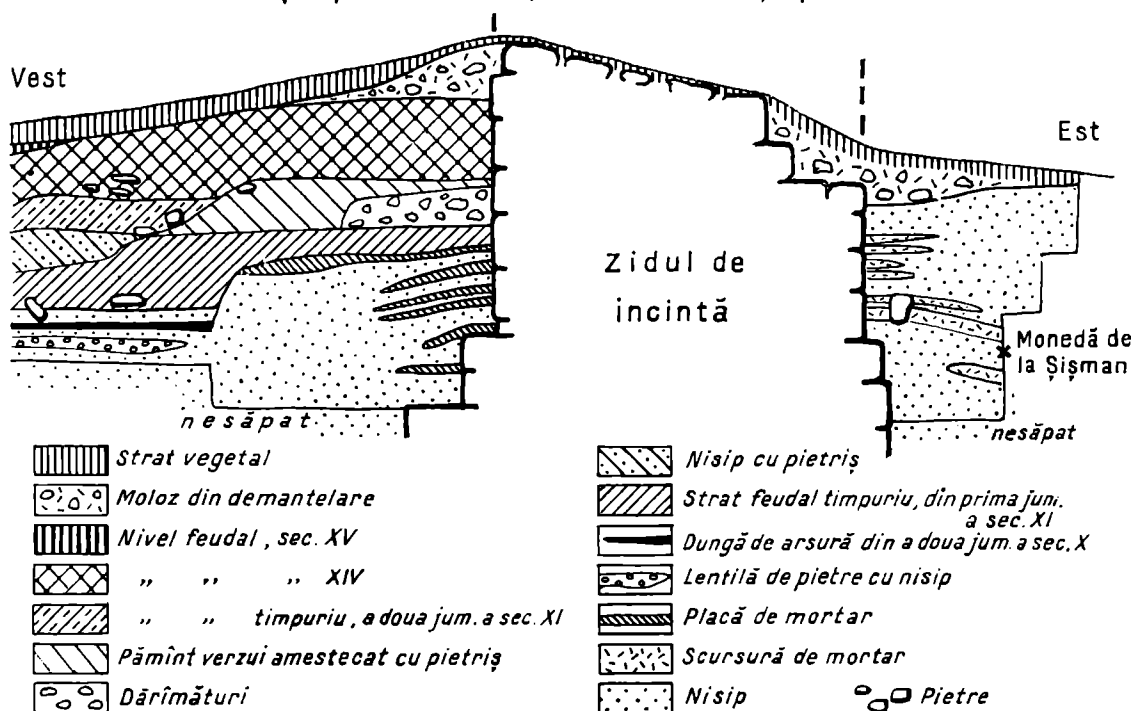


Fig. 2. — Planul general al săpăturilor de la Păcuil lui Soare.

Păciul lui Soare. Șanțul II. Profilul peretelui de nord, capătul de est



Păciul lui Soare Șanțul III. Profilul peretelui de sud, capătul de vest

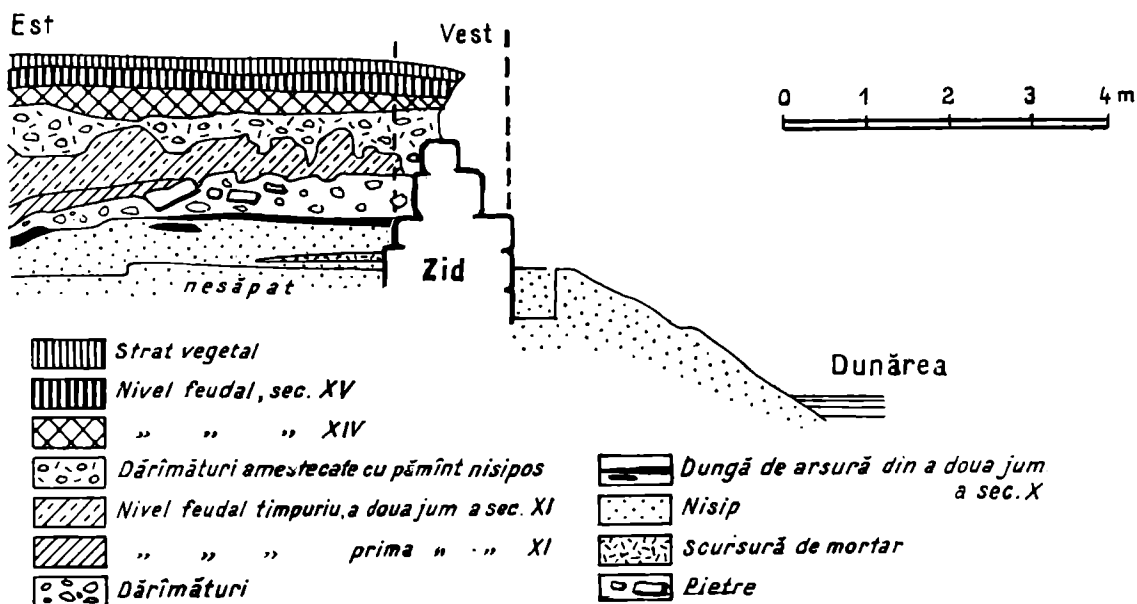


Fig. 3. — 1, porțiune din profilul malului de nord al secțiunii II. 2, porțiune din profilul malului de sud al secțiunii III.

zidurile incintei — deci în interiorul cetății și numai după ce zidurile au fost construite. Solul a fost înălțat pînă la nivelul pragului de sus al zidului dinspre Dunăre (fig. 3). De remarcat că solul din imediată apropiere a zidului de incintă a fost înălțat prin stratificări succesive de pămînt argilos și plăci de mortar — operație, care avea ca urmare, între altele, consolidarea terenului în care era așezată fundația zidului de incintă (fig. 3).

În capetele dinspre Dunăre ale secțiunilor S IV și S IV B precum și în capătul de vest al secțiunii S IV a apărut un zid arcuit lat de 1,80 m.

În capătul de sud al secțiunii S IV A a apărut un alt zid, lat de 1,50 m. La capătul de est al secțiunii S IV a fost surprinsă o parte dintr-o intrare. Piatra care servește drept prag de călcare se găsește la o adîncime de 1,25 m față de nivelul actual al solului. Începînd de la prag pe o lungime de circa 15 m de-a lungul secțiunii, înspre Dunăre, la aceeași adîncime se găsește o masă de pietre mici și mijlocii, despre care e greu de spus dacă constituie sau nu resturile unui pavaj. Pietrele sînt în bună măsură deranjate de rădăcinile copacilor.

Situația din capătul de est al secțiunii S IV ridică numeroase probleme în legătură cu poarta, probleme care vor fi lămurite în măsura în care săpăturile din această parte vor fi extinse. În primul rînd trebuie reținută observația că piatra de prag nu păstrează nici o urmă de trecere a carelor. De altfel, carele nici nu puteau pătrunde în cetate prin această intrare, de vreme ce nivelul pragului se găsește mult mai sus decît nivelul de călcare din exteriorul cetății. În săpătura efectuată în S II s-a constatat că nivelul de călcare dinafara zidului de incintă se află la o adîncime de 2,20 m față de nivelul actual al solului și deci cu aproximativ un metru mai jos decît nivelul de călcare al porții. Așa stînd lucrurile, rămîne ca în viitoarele săpături să se vadă ce fel de intrare a fost aceasta pentru ce și cum a fost folosită.

Drept încheiere la prezentarea sumară a zidurilor dezvelite prin săpătură trebuie precizat că unele dintre ele au fost refăcute imediat după terminarea lor — în urma unei dărîmări parțiale, cauzată de motive necunoscute încă. Urmele dărîmării se găsesc în toate secțiunile unde s-a săpat, dar mai ales în S IV, unde ele se prezintă sub forma unui strat gros din mortar și pietre, care se îngroașă din ce în ce mai mult, plecînd de la capătul de nord-vest și mergînd spre mijlocul secțiunii. Dărîmăturile provin în cea mai mare parte din zidul arcuit, care spre deosebire de celelalte, n-a mai fost refăcut. Aceste dărîmături au fost nivelate apoi la începutul secolului XI, în mod intenționat, pe de o parte pentru a se înălța terenul, iar pe de altă parte pentru a-l consolida.

Nivelul de călcare al celor care au folosit pentru prima dată cetatea se găsește peste tot, imediat sub stratul de dărîmături. El se compune dintr-o dungă de arsură, peste care sînt presărate pietricele de rîu (fig. 3). Acestui nivel îi aparțin două vetre de foc găsite, una în S II iar cealaltă în S III, precum și o podea lutuită, situată în capătul de vest al secțiunii S IV, sub placa de mortar. Inventarul acestui nivel se reduce la cîteva fragmente ceramice, între care unele de tip Dridu (fig. 4/1).

Epoca feudală timpurie este documentată din plin de alte două niveluri de locuire. Primul dintre acestea zace direct pe stratul de dărîmături. Grosimea lui variază între 0,05 m și 0,60 m. El se prezintă ca un strat de pămînt negru-vînat, pigmentat, ici-colo, cu pete mici feruginoase. În acest nivel au fost surprinse

trei gropi și anumite porțiuni din patru locuințe-bordeie. În locuința găsită în jumătatea nord-vestică a secțiunii S II se afla un cuptor din pietre legate cu lipi-

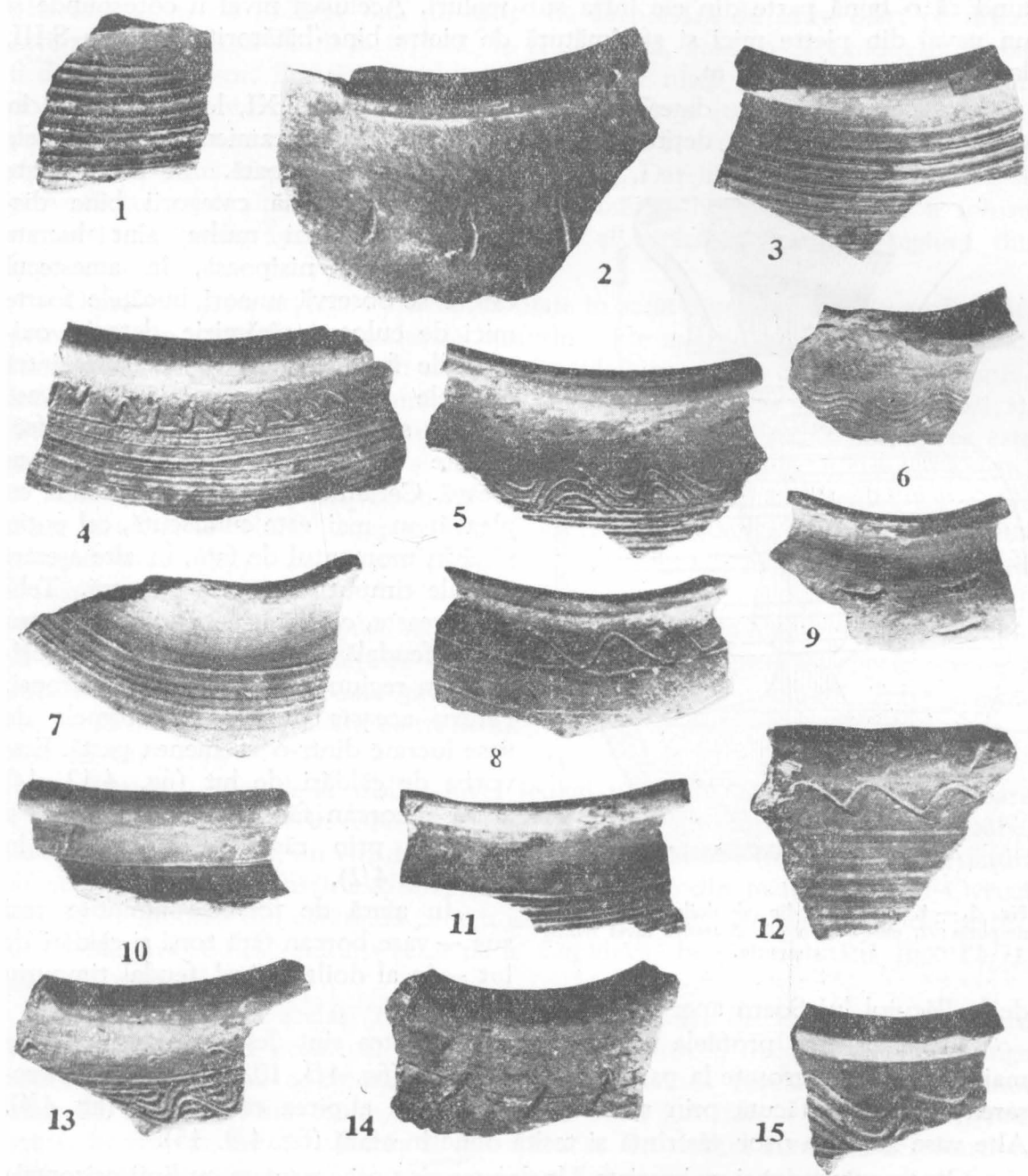


Fig. 4. — 1, fragment ceramic din primul nivel feudal timpuriu; 2 — 15, fragmente ceramice din al doilea nivel feudal timpuriu.

tură de lut. Din cuptor au fost scoase patru fragmente ceramice de la tot atâtea vase-borcane. Groapa celei de-a doua locuințe, situată tot în S II, dar în imediata apropiere a zidului de incintă, străbate atât dunga de arsură (primul nivel feudal timpuriu) cât și straturile succesive de pământ argilos și mortar. Parte dintr-o a treia

locuință a fost găsită în S IV. Podeaua ei, pe care se păstrează urmele incendiului sub formă de cărbuni și cenușă, este așezată pe zidul arcuit. Atît aceste bordeie cît și cel de-al patrulea găsit în S III, n-au putut fi cercetate în întregime, dat fiind că o bună parte din ele intra sub maluri. Aceluiași nivel îi corespunde și un pavaj din pietre mici și sfărîmătură de pietre bine bătătorite, aflat în S III, la o adîncime de 2,40 m.

În acest nivel, care datează de la începutul secolului XI, locul principal în cadrul inventarului îl deține, cum este și firesc, ceramica. Toate vasele sînt lucrate la roată. În ce privește

pasta, există două categorii bine distincte; cele mai multe sînt lucrate dintr-o pastă nisipoasă, în amestecul căreia se observă uneori bucățele foarte mici de culoare cărămizie, datorită oxidizilor de fier; în cealaltă categorie intră puținele fragmente ceramice de vase borcan sau de căldări de lut, confecționate dintr-o pastă amestecată cu pleavă. Ceramica din pasta amestecată cu pleavă nu mai este cunoscută, cel puțin pînă în momentul de față, în alte așezări feudale timpurii din țara noastră. Tehnica aceasta, complet necunoscută pentru epoca feudală timpurie, pare a-și avea originea în regiunile de răsărit ale Europei. Pentru aceasta pledează și formele de vase lucrate dintr-o asemenea pastă. Este vorba de căldări de lut (fig. 4/12, 14) și vase borcan fără gît cu buza plată și îngroșată prin răsfrîngere și alipire în afară (fig. 4/2).

În afară de formele amintite mai sus — vase borcan fără torți și căldări de lut — în al doilea nivel feudal timpuriu

de la Păcuiul lui Soare apar și străchini (fig. 5/1).

În ce privește profilele buzelor de oale, acestea sînt destul de variate. Cele mai multe sînt îngroșate la partea lor superioară (fig. 4/3, 10, 11). Uneori îngroșarea buzei este făcută prin răsfrîngere bruscă și alipirea ei în afară (fig. 4/4). Alte vase au buza ușor răsfrîntă și teșită oblic în afară (fig. 4/9, 15).

Ornamentele sînt și mai variate. Unele vase sînt ornamentate cu linii orizontale incizate mai rar sau mai des continuu (fig. 4/1, 7). Uneori acest decor este suprapus la partea lui superioară de o bandă de linii în val (fig. 4/13). Alteori este precedat de o linie în val (fig. 4/4, 2, 12), sau o bandă de linii în val (fig. 4/6, 15). Acest ultim decor adesea este completat de șiruri oblice de împunșături executate cu pieptenele, imediat sub buză (fig. 4/5). În cazuri mai rare se întîlnesc și fragmente ceramice decorate pe corp cu alveole făcute cu unghia (fig. 4/9, 14). În sfîrșit, mai trebuie amintit și un motiv decorativ compus dintr-un

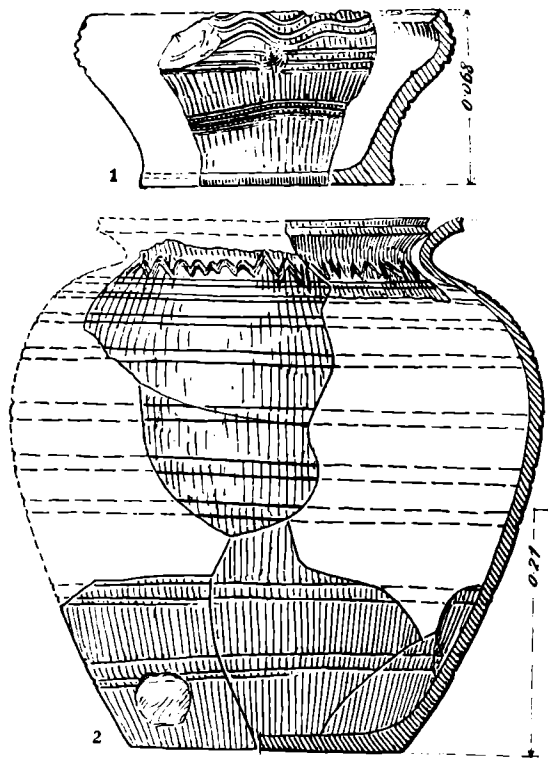


Fig. 5. — 1, strachină din al doilea nivel feudal timpuriu; 2, oală-borcan din al treilea nivel feudal timpuriu.

fel de cîrlige incizate (fig. 4/2). De foarte puține ori s-au întîlnit și buze decorate cu linii în val în interior.

O parte dintre vase sînt șampilate pe fund (fig. 6/2, 4). Fundurile șampilate păstrează urme de pulbere fină de nisip. Ea se presăra de către olari pe discul roții pentru ca pasta să nu facă priză. În felul acesta, vasul o dată modelat, putea fi dezlipit mai ușor. Practica presărării pulberii de nisip pe discul roții olarului, documentată nu numai în țara noastră, ridică problema sistemului de roată folosit pentru modelarea vaselor șampilate. Se știe doar că la o roată de picior cu învîrtire repede, pasta trebuie bine înțepenită pe disc. Dar în cazul de față situația se prezintă cu totul altfel; s-ar putea ca în asemenea împrejurări să se fi folosit o roată de mîna, așa cum se obișnuiește și astăzi în anumite regiuni din Iugoslavia.

O altă categorie de vase bine reprezentate în acest nivel este aceea a amforelor, provenite din centrele de producție bizantine. Ele aparțin ambelor tipuri caracteristice epocii feudale timpurii: amfora sferoidală și amfora cu torțile late supraînălțate. Pe unele fragmente de amforă sînt zgîriate diferite litere și semne (fig. 6/1,3). De remarcat că numărul fragmentelor de amforă de la Păcuiul lui Soare este mai mic decît la Capidava și mult mai mic decît la Bisericuța — Garvăn; în schimb, această specie ceramică este mai numeroasă la Păcuiul lui Soare decît în așezările feudale timpurii din Bulgaria. Această constatare ne îndreptățește să presupunem că ele au pătruns în Dobrogea și în Bulgaria pe la gurile Dunării.

Tot din centrele de producție bizantină, sau de tradiție bizantină, trebuie să fi venit și ceramica smălțuită verde-oliv. Formele din această specie ceramică existente la Păcuiul lui Soare provin de la castroane și ulcioare. Între acestea merită să fie amintit un ulcioraș tronconic, care își găsește analogii la Bisericuța — Garvăn (fig. 7/1).

Inventarul celui de-al doilea nivel feudal timpuriu de la Păcuiul lui Soare se completează cu diferite obiecte de fier ca: lame de cuțit (fig. 12/2), scoabe, cuie, undițe (fig. 12/3), un vîrf de săgeată (fig. 12/6), amnare (fig. 12/1) etc. Alături de acestea s-au găsit fusaiole de lut și cîteva fusaiole din piatră roșie de Ovruci (fig. 12/4), greutăți din cărămidă pentru plasa de pescuit, cîteva măciuci de piatră, de formă tronconică, aidoma celor de la Capidava, brățări de sticlă (fig. 12/7), mărgele etc.

Al treilea și în același timp ultimul nivel feudal de la Păcuiul lui Soare se suprapune direct peste cel de-al doilea. Acest nivel, a cărui grosime atinge uneori un metru, se compune dintr-un pămînt făinos roșcat, rezultat al unui incendiu care a mistuit întreaga așezare în a doua jumătate a secolului XI, mai precis în vremea lui Constantin al X-lea Ducas. În stadiul actual al cercetărilor, nu se poate preciza care a fost cauza incendiului. Se prea poate ca el să fie în legătură cu atacul Uzilor din anul 1065.

Locuințele acestui nivel sînt reprezentate de bordeie neexplorate în întregime. Într-unul dintre acestea, aflat în mijlocul secțiunii S II la o adîncime de 1,35 m, s-a găsit foarte multă lipitură de chirpic (lut cu paie), provenit — după cît se pare — din pereții bordeiului. Alte trei locuințe-bordeie au fost găsite în S II. Într-una din ele s-a păstrat într-o stare destul de proastă un cuptor din pietre legat cu lipitură de lut.

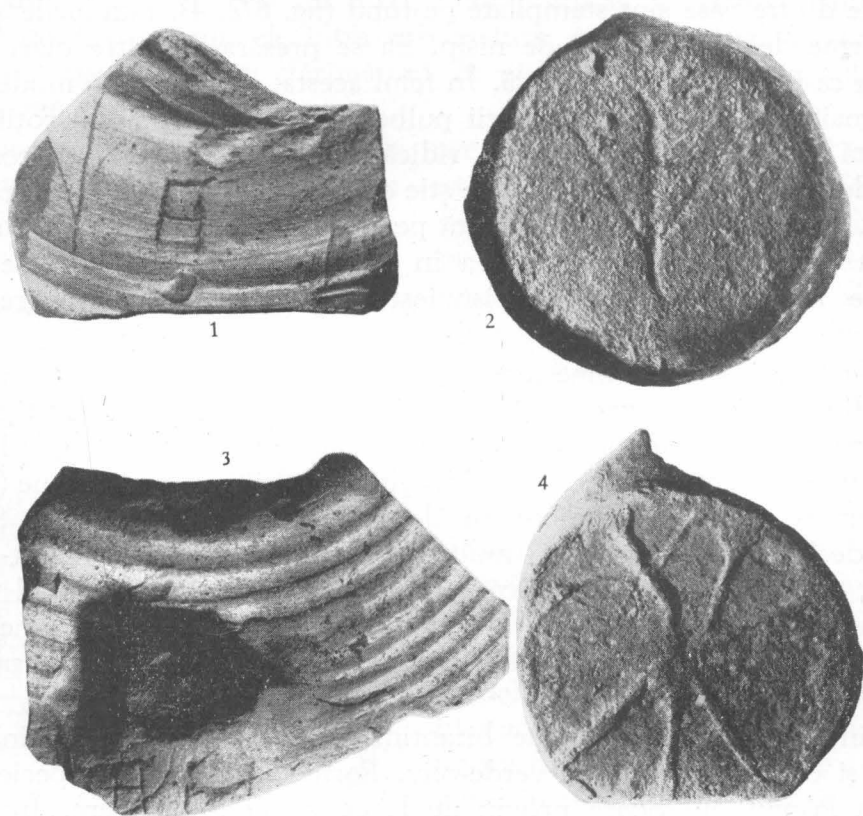


Fig. 6. — 1, 3, fragmente de amforă cu semne scrijilate; 2, 4, funduri de vase cu mărci de olar.



Fig. 7. — 1, ulcioraș smălțuit verde-oliv; 2, strachina din al treilea nivel feudal-timpuriu.

Ceramica celui de-al treilea nivel de la Păcuiul lui Soare se deosebește întru câțva de ceramica nivelurilor precedente, mai ales în ce privește profilul buzelor și decorul. Cea mai mare parte a ceramicii este lucrată dintr-o pastă caolinată.

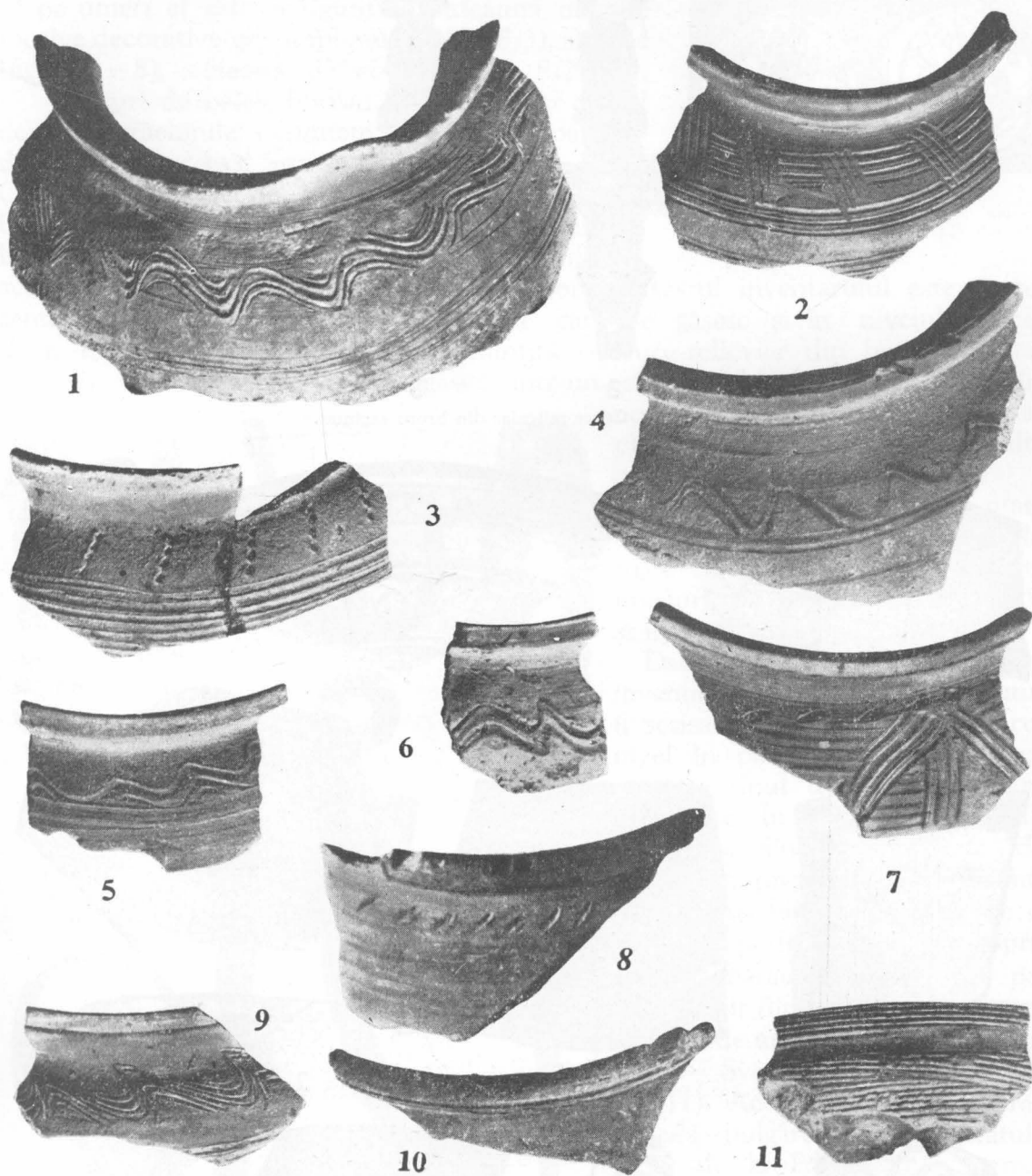


Fig. 8. — Fragmente ceramice din al treilea nivel feudal timpuriu.

Majoritatea absolută a vaselor au gîtul scurt, după care urmează buza puțin răsfrîntă în afară. Cele mai multe buze au la partea lor superioară fie o teșitură oblică în afară (fig. 8/3—7), fie două nervuri (fig. 8/8—10). Cît privește ornamentul, se observă pe lîngă faptul că este executat cu mai multă dibăcie, că începe să fie simplificat. Acum apar benzile de linii orizontale incizate mărginite la partea superioară de alte benzi de linii în val (fig. 8/1). Continuă să apară, la fel ca și



Fig. 9. — Cruce-relicviar din bronz argintat.

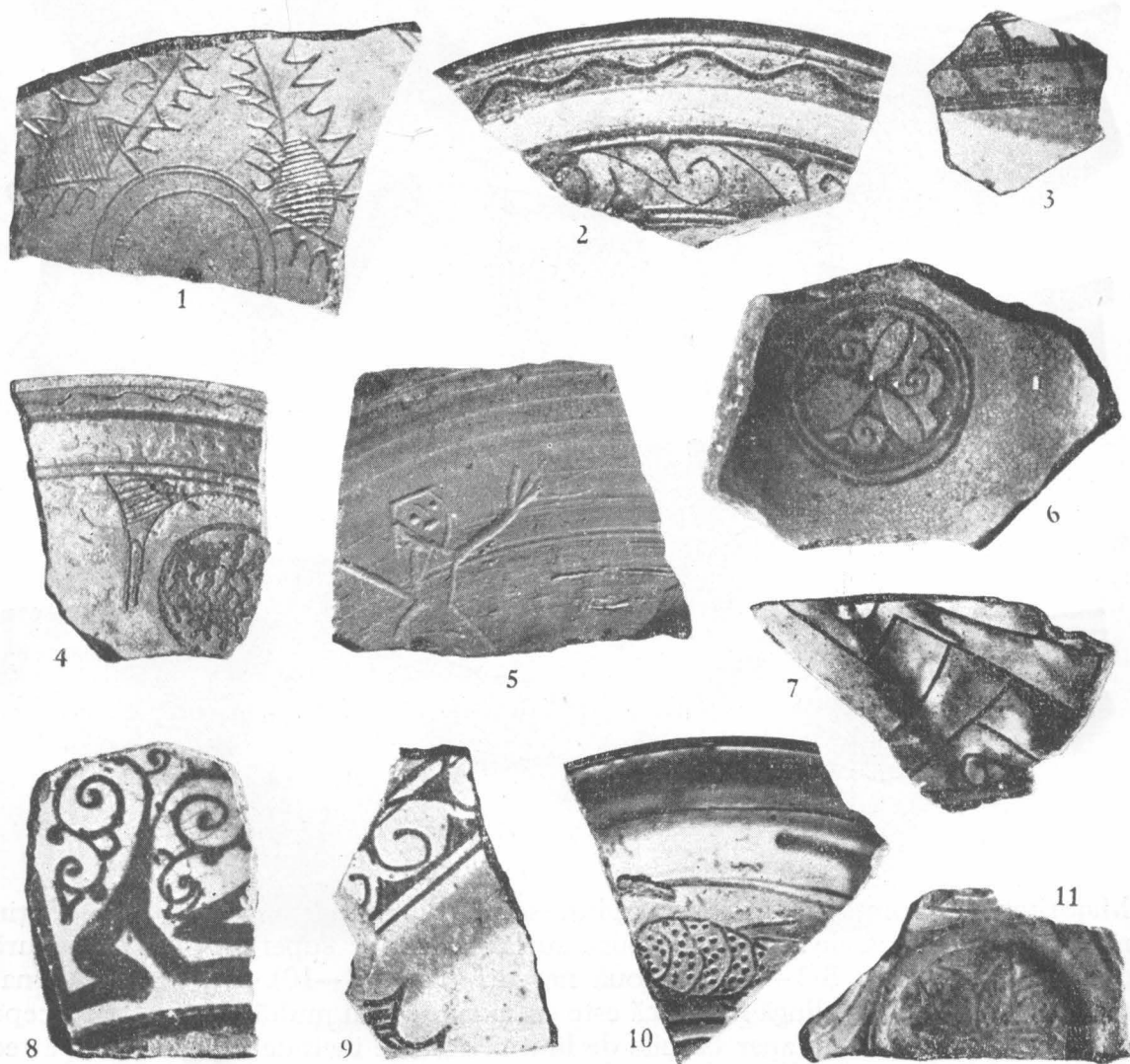


Fig. 10. — Fragmente ceramice din sec. XIV—XV.

în nivelul precedent și liniile incizate continuu — orizontal, cu singura deosebire că de data aceasta, ele par a fi mai degrabă niște caneluri (fig. 8/5, 8). Oricum ar fi ornamentul de pe corpul vasului, trebuie precizat că pe umeri el este mărginit întotdeauna de alte motive decorative ca: împunsături (fig. 8/3), alveole (fig. 8/7—8), « creastă de cocoș » (fig. 8/2) etc.

Alături de oalele borcan (fig. 5/2), apar destul de des strachinile executate din aceeași pastă și decorate în aceeași manieră (fig. 7/2; fig. 8/1). Continuă să apară de asemenea mărcile de olar. Ceramica smălțuită verde-oliv este și ea prezentă într-o proporție mai redusă însă. În schimb, din acest nivel lipsesc căldările de lut și amforele. Restul inventarului este reprezentat în general de aceleași obiecte care se găsesc și în nivelul precedent. Între acestea merită să fie amintită o cruce-relicviar din bronz argintat (fig. 9). Aceasta însă a fost găsită într-un complex deranjat de rădăcinile copacilor. În cazul acesta ea ar putea să fie antrenată din alte niveluri.

Epoca feudală este reprezentată de două niveluri documentate în toate secțiunile săpate. Aceste niveluri sînt date în secolul XIV și începutul secolului XV.

Dacă în privința ceramicii și inventarului în general, n-au putut fi sesizate caracteristicile fiecărui nivel în parte, în schimb în ce privește tipul de locuință ele se deosebesc. În primul nivel feudal, locuințele sînt reprezentate de bordeie puțin adîncite în pămînt, cu podeaua bine bătătorită. Pe o astfel de podea situată deasupra podelei feudale timpurii de pe zidul arcuit din S IV, s-a găsit o monedă de argint atribuită țarului bulgar Svetoslav, 1300—1322 (fig. 11). Aceasta nu este singura monedă bulgărească din stratul feudal de la Păcuiul lui Soare. S-au găsit și altele emise de Ivan Alexandru și Mihail (1331—1355), Ioan Șisman (1371—1393), Ivanko (circa 1389) etc.

În al doilea nivel feudal locuințele sînt de suprafață, cu pereții din pietre mici și mijlocii legate cu lipitură de lut. O astfel de locuință, găsită în secțiunea S III

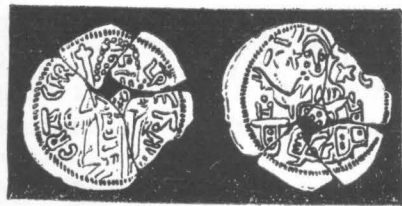


Fig. 11. — Monedă de argint de la Svetoslav (1300—1322).

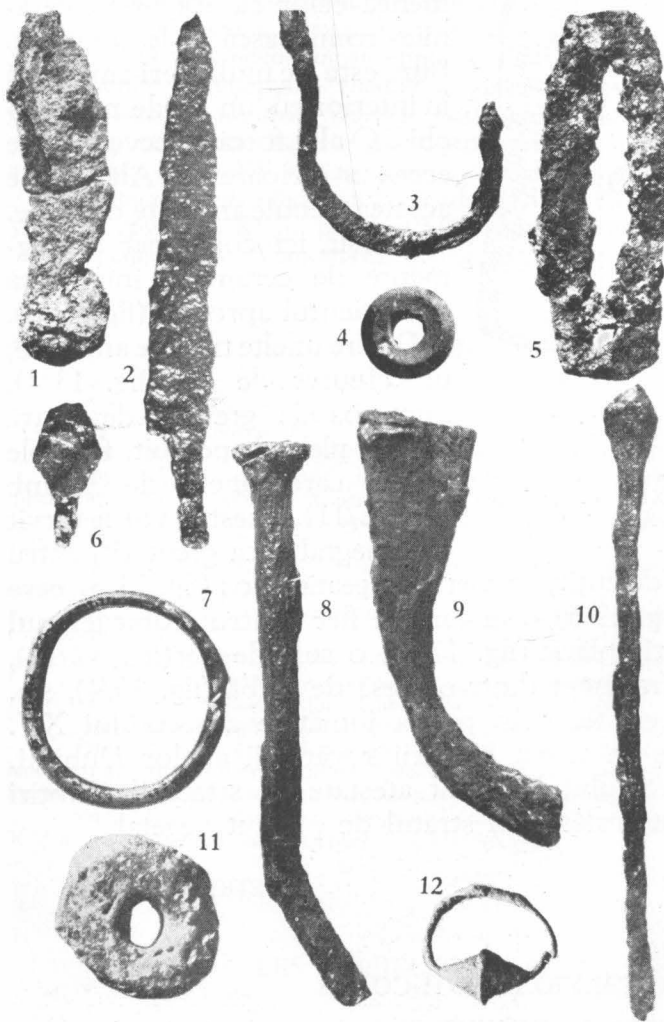


Fig. 12. — 1—4, 6—7, amnar, lamă de cuțit, undiță, fusaioală din piatră de Ovruci, virf de săgeată și brățară de sticlă din prima jumătate a sec. XI; 5, 8—12, amnar, daltă, cuțit pentru scobit lemn, sulă, fusaioală de plumb și cercel de bronz din sec. XIV—XV.

avea două încăperi. Într-una din ele se găsea o vatră de foc de formă circulară, mărginită cu pietre mici.

În nivelurile feudale apar foarte frecvent străchinile smălțuite în diferite culori și cu diferite motive geometrice (fig. 10/3, 4, 7, 9), florale (fig. 10/1, 2, 6, 11), animaliere (fig. 10/10). Fundul acestor străchini este întotdeauna inelar. Pe fața exterioară a fundurilor se găsesc adeseori zgîriate în pasta arsă, diferite semne. Pe fața exterioară a unui fragment de strachină smălțuită este zgîriată o figură

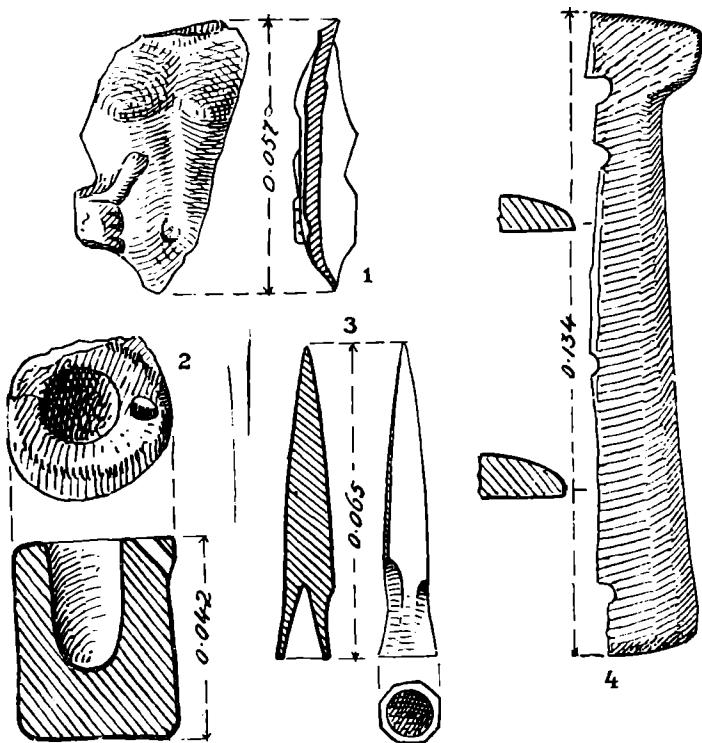


Fig. 13. — 1, fragment dintr-o figurină romană; 2, creuzet de lut din sec. XIV; 3, virf de săgeată din sec. XIV; 4, piesă de os pentru tolă (?) din sec. XIV—XV.

umană (fig. 10/5). Ca o caracteristică a ceramicii feudale trebuie amintită prezența oalelor cu o singură toartă aplatisată, care pornește de la mijlocul vasului și se oprește de obicei la partea superioară a buzei. Pereții acestor vase sînt subțiri. Pe alocuri se pot vedea linii lustruite, asemenea celor care apar pe ceramica românească de la Zimnicea. Buza este de multe ori smălțuită în interior cu un verde mai deschis. O altă formă frecventă este aceea a ulcioarelor. Alături de acestea trebuie amintite opaițele. În sfîrșit, ici colo apar și fragmente de ceramică importată din orientul apropiat (fig. 10/8).

Dintre unelte trebuie amintite, un creuzet de lut (fig. 13/2), numeroasele greutăți de piatră pentru plasa de pescuit, fusiiole dintre care unele de plumb (fig. 12/11). Acestea vor fi servit mai degrabă ca greutăți pentru

plasa de pescuit. S-au mai găsit lame de cuțit, un virf de săgeată de os (fig. 13/3), care ar putea să fie mai vechi, amnare (fig. 12/5), o lingură de fier pentru scobit lemnul (fig. 12/9), o daltă de fier folosită la tîmplărie (fig. 12/8), o sulă de fier (fig. 12/10), un cercel de bronz (fig. 12/12), un fragment dintr-o piesă de tolă (fig. 13/4), ș.a.

Așezarea feudală își încetează existența în prima jumătate a secolului XV. Părăsirea ei se pare că s-a produs în urma înteiirii revărsării apelor Dunării. Desele revărsări de la începutul secolului XV sînt atestate de straturile subțiri de mîl și pămînt nisipos care se intercalează în stratul de pămînt vegetal.

PETRE DIACONU

РАСКОПКИ В ПЭКУЮЛЕ-ЛУЙ-СОАРЕ

КРАТКОЕ СОДЕРЖАНИЕ

При произведенных в 1957 г. раскопках в Пэкуйоле-луй-Соаре были обнаружены археологические следы трех различных эпох: римской (IV—VI вв.), раннефеодальной (X—XI вв.) и феодальной (XIV—XV вв.).

Следы пребывания римлян, представленные главным образом керамикой, покрыты наносными отложениями дунайских вод. По разнообразию, а также по выдвигаемым ими вопросам, более интересны следы X—XI и XIV—XV вв. Все эти археологические памятники находятся на территории крепости.

Крепость была воздвигнута в конце X в. Крепостные стены сделаны из больших каменных глыб, их толщина 4,20 м. На южной стороне крепости была обнаружена часть входа. Большая часть крепости разрушена водами Дуная.

Первый раннефеодальный горизонт, соответствующий времени окончания постройки крепости, представляет собой горелую полосу, по которой рассыпана мелкая речная галька. В этом слое было найдено всего лишь несколько фрагментов, украшенных полосами горшков.

Второй раннефеодальный горизонт датируется первой половиной XI в. К нему относятся несколько землянок и каменный стол у входа. Керамика представлена глиняными горшками, мисками и ведрами из песочного теста, зелено-коричневыми глазурованными кувшинами и шарообразными амфорами. На значительной части выделанных из песочного теста горшков есть клеймо.

Последний раннефеодальный горизонт восходит к середине и второй половине XI в. Землянки этого горизонта сгорели. Здесь сосуды лучше сработаны. Узоры по сравнению с более ранними упрощены. Нужно отметить, что в этом слое шарообразные амфоры встречаются значительно реже.

Последний культурный слой в Пэкуле-луй-Соаре датируется XIV—XV вв. Керамика этого периода лучше прежней в том смысле, что сработана на кругу при очень быстром вращении. Для этих веков характерны горшки с одной ручкой. Весьма широко были распространены также и кувшины. Наконец, появляется много мисок с кольцевым дном. Внутренняя сторона мисок покрыта глазурью различного цвета. Местами обнаружена и привозная глазурованная керамика. Если в раннефеодальных слоях находятся только византийские монеты, то в слоях XIV—XV вв. находится особенно много болгарских монет.

Крепость была обитаема до начала XV в. Раскопки вне крепостной стены показали, что уровень грунта в XV в. был на 2,20 м ниже нынешнего.

Крепость была покинута, вероятно, по причине наводнений.

ОБЪЯСНЕНИЕ РИСУНКОВ

- Рис. 1. — Остров Пэкуле-луй-Соаре и окрестности.
 Рис. 2. — Общий план раскопок в Пэкуле-луй-Соаре.
 Рис. 3. — 1, часть профиля северного края разреза II; 2, часть профиля южного края разреза III.
 Рис. 4. — 1, фрагмент керамики из первого раннефеодального горизонта; 2—15, керамические фрагменты из второго раннефеодального горизонта.
 Рис. 5. — 1, миска из второго раннефеодального горизонта; 3, горшок из третьего раннефеодального горизонта.
 Рис. 6. — 1, 3, фрагменты амфоры с нацарапанными знаками; 2—4, донья сосудов с гончарным клеймом.
 Рис. 7. — 1, зелено-коричневый глазурованный кувшин; 2, миска из третьего раннефеодального горизонта.
 Рис. 8. — Керамические фрагменты из третьего раннефеодального горизонта.
 Рис. 9. — Бронзовый посеребренный крест-реликвия.
 Рис. 10. — Керамические фрагменты XIV—XV вв.
 Рис. 11. — Серебряная монета Светослава (1300—1322 гг.).
 Рис. 12. — 1—4, 6—7, огниво, лезвие ножа, рыболовный крючок, каменное пряслице из Овруча; наконечник стрелы и стеклянный браслет первой половины XI в.; 5, 8—12, огниво, долото, нож для долбления дерева, шило, свинцовое пряслице и бронзовая серьга XIV—XV вв.
 Рис. 13. — 1, фрагмент римской статуэтки; 2, глиняный тигель XIV в.; 3, наконечник стрелы XIV в.; 4, костяная часть колчана (?) XIV—XV вв.

LES FOUILLES DE PĂCUIUL LUI SOARE

RÉSUMÉ

Les fouilles effectuées en 1957 à Păcuil lui Soare ont permis de trouver des vestiges archéologiques provenant de trois époques différentes, à savoir de l'époque romaine (IV^e – VI^e siècles), de la haute époque féodale (X^e – XI^e siècles) et de l'époque féodale (XIV^e – XV^e siècles).